

SAGEMCOM F@ST3686AC DIGITÁLIS ELOSZTÓ RÖVID FELHASZNÁLÓI ÚTMUTATÓ



+



+



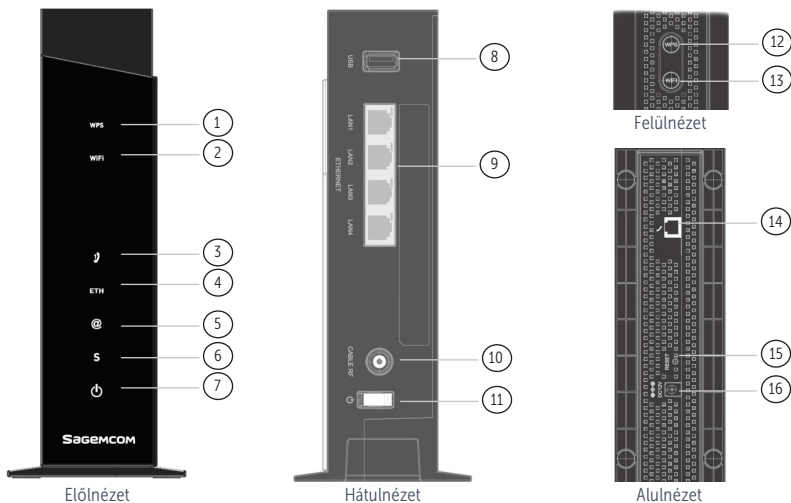
Bevezetés

A F@st3686AC egy olyan digitális elosztó és multimédia terminál, ami megfelel a Cablelabs DOCSIS 3.0 és Packetcable 1.5 szabványoknak. Nagy sebességű internet elérést biztosít nyílt és privát célú hozzáférést is lehetővé téve, továbbá telefon és fax szolgáltatásokra is alkalmas otthoni, üzleti és oktatási célú előfizetőknek egyaránt, az internetszolgáltató HFC hálózati infrastruktúrájának felhasználásával. A F@st3686AC nagy sebességű hálózati kapcsolatot biztosít 4 darab Gigabit Ethernet portján, illetve IEEE 802.11a/b/g/n/ac szabványokat kielégítő 2,4 GHz-es és 5 GHz-es vezeték nélküli hozzáférési pontján az előfizető számára. Probléma esetén, kérjük, hívja ügyfélszolgálatunkat a díjmentesen hívható 1446-os telefonszámon.

A doboz tartalma:

F@st3686AC digitális elosztó	x1	Ethernet kábel (RJ45)	x1
Rövid felhasználói útmutató	x1	Hálózati tápegység	x1

Főbb jellemzők



1 LED WPS visszajelző	9 Ethernet 10/100/1000 BaseT RJ45 csatlakozók
2 LED Wifi állapota	10 RF koaxiális kábel F csatlakozó
3 LED telefon állapota	11 Hálózati kapcsoló
4 LED Ethernet hálózat állapota	12 WPS bekapcsoló gomb
5 LED Internet szolgáltatás állapota	13 Wifi kapcsoló gomb
6 LED RF DS forgalom visszajelzés	14 RJ11 telefon csatlakozó
7 LED tápfeszültség visszajelzés	15 RESET (gyári állapot visszaállítás) nyomógomb
8 USB csatlakozó	16 Hálózati csatlakozó

A F@ST3686AC digitális elosztó csatlakoztatása a vezetékes hálózathoz

Az Ethernet hálózat csatlakoztatása:

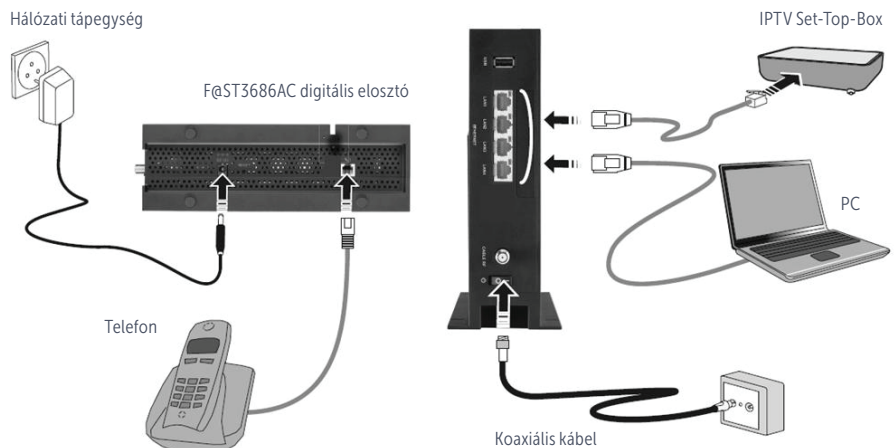
Kövesse a következő lépéseket a helyes üzembe helyezéshez:

1. Győződjön meg róla, hogy számítógépe megfelel a minimális rendszerkövetelményeknek (Ethernet interfésszel rendelkező számítógép)
2. Csatlakoztassa a F@ST3686AC digitális elosztót a koaxiális kábelhez
3. Ütközésig csavarja rá a koaxiális kábel csatlakozóját a F@ST3686AC digitális elosztó hátsó csatlakozójára (erőltetés nélkül)

Megjegyzés: A F@ST3686AC gyorsabb hálózati regisztrációja érdekében először a koaxiális kábelt csatlakoztassa, majd csak később csatlakoztassa a digitális elosztót az elektromos hálózathoz.

4. Csatlakoztassa a mellékelt RJ45 Ethernet kábelt a digitális elosztó ETHERNET csatlakozó aljzatába, majd a másik végét számítógépe 10/100/1000BaseT Ethernet portjába.
5. Csatlakoztassa telefonja RJ11 kábelét a digitális elosztó alján található telefon csatlakozójába (a csatlakozók száma eltérhet), majd a másik végét vezetékes telefonjának megfelelő aljzatába.
6. Csatlakoztassa hálózati tápegységet a digitális elosztó POWER csatlakozó aljzatába.
7. A hálózati tápegységet dugja be a fali konnektorába
8. Kapcsolja be a F@ST3686AC digitális elosztót a berendezés hátoldalán található kapcsolóval.
9. A digitális elosztó a megfelelő modem szignál fogadását és az automatikus hálózati regisztrációt követően elkezdi a bekapcsolási folyamatot. Az eszköz adatforgalomra, illetve telefonhívások kezdeményezésére és fogadására kész, amikor az előlapi LED Internet, illetve a LED telefon folyamatos fényel világít.

Megjegyzés: A hátoldali RESET gombot csak hibaelhárítás során javasolt használni.



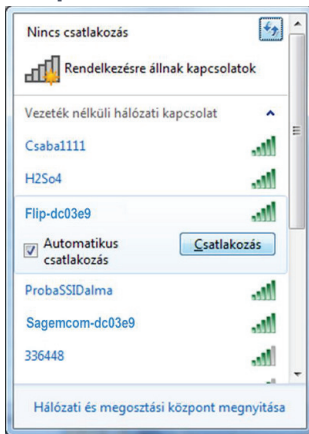
A F@ST3686AC digitális elosztó beállítása vezeték nélküli hálózathoz

1. lépés



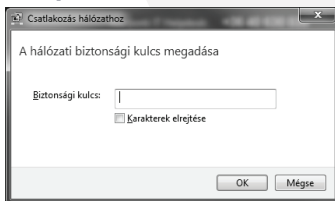
Az eszköz oldalsó címkéjén megtalálja a vezeték nélküli hálózat nevét (SSID) és a hozzátartozó biztonsági kulcsot (WPA jelszót).

2. lépés



Számítógépén keresse meg, és kattintson a vezeték nélküli kapcsolatok ikonra a tálca értesítési területén (operációs rendszerként ennek a módja eltérő lehet). A felugró ablakban jelölje ki az eszköze vezeték nélküli hálózatának nevét (SSID-t). Ezután kattintson a csatlakozás gombra.

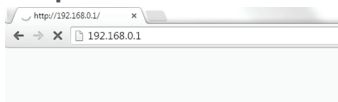
3. lépés



A megnyíló ablakban adja meg eszköze biztonsági kulcsát (WPA jelszavát), majd kattintson az OK gombra. Ezután elkezdődik a csatlakozási folyamat, mely néhány másodpercig tart. A sikeres csatlakozás után már használhatja a hálózatot.

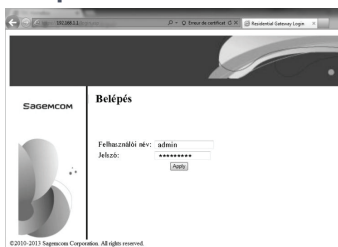
A F@ST3686AC digitális elosztó személyre szabása

1. lépés



Nyisson meg egy böngésző ablakot és gépelje be a következő címet:
<https://192.168.0.1>

2. lépés

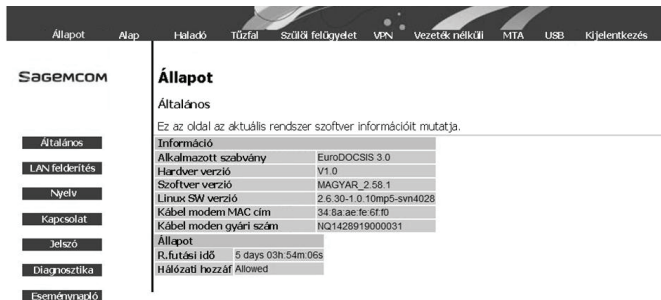


Adja meg a belépéshez szükséges adatokat:

- Felhasználói név: admin
- Jelszó: az eszköz oldalsó címkéjén megtalálható egyedi felhasználói jelszó

A konfigurációs felületre való belépéshez kattintson a Belépés gombra.

3. lépés



Állapot	A F@ST3686AC aktuális rendszerinformációit és hálózati kapcsolatainak adatait tartalmazza. Itt állíthatja át a konfigurációs felület jelszavát és nyelvét is.
Általános	A F@ST3686AC alapvető LAN hálózati beállításait végezheti el ebben a menüpontban.
Haladó	A F@ST3686AC speciális LAN hálózati beállításait végezheti el ebben a menüpontban.
Tűzfal	A LAN oldali eszközök hálózati védelmét állíthatja be ebben a menüpontban.
Szülői felügyelet	Ebben a menüpontban az internet használatát korlátozhatja többféle módon a csatlakoztatni kívánt eszközök számára.
VPN	VPN kapcsolatot állíthat be ebben a menüpontban.
Vezeték nélküli	A F@ST3686AC vezeték nélküli kapcsolatát állíthatja be ebben a menüpontban.
MTA	A telefon állapotának információit tartalmazza.
USB	USB portra csatlakoztatott eszköz megosztásának beállításait tartalmazza.
Kijelentkezés	E menüpont kiválasztásával kiléphet a konfigurációs felületről.

Biztonsági útmutató és általános figyelmeztetések

A termék telepítése vagy használata előtt olvassa el figyelmesen ezeket az utasításokat. Ügyeljen a használati utasítások pontos betartására.

A tűz, az áramütés és a személyi sérülések veszélyeinek elkerülése érdekében a termék használata során tartsa be az alapvető biztonsági előírásokat, beleértve a következőket:

- mindig tartsa be a termékhez mellékelte dokumentációban megadott telepítési utasításokat.
- ne csatlakoztassa és ne használja a terméket vihar esetén. Az elektromos és/vagy a telefonos hálózat által továbbított zavarok meghibásodást idézhetnek elő a termékben és áramütést okozhatnak. Ezen túlmenően a termék hangalapú kommunikációra történő használata esetén, a termék fejhallgatójában akusztikus lökések keletkezhetnek, és a túlzott hangnyomás halláskárosodást okozhat.

A terméket zárt térben kell telepíteni és használni, és a termék házát tilos szabad lefedni.

A műanyag zacskók fulladási veszélyt idézhetnek elő. Tartsa ezeket gyermekektől távol.

Időjárási feltételek

A termék legfeljebb 40°C (104°F) hőmérsékletű irodahelyiségben vagy lakóhelyiségben történő helyhez kötött használatra szolgál.

Nem telepíthető közvetlen és túlzott mértékű napsugárzásnak és/vagy sugárzó hőnek kitett helyre.

Nem helyezhető olyan helyre, ahol hőfelhalmozódás fordulhat elő (például más elektronikus berendezésekre vagy azok alá) és nem lehet kitéve nedvesség vagy páralecsapódás hatásának.

2-es szennyezettségi fokozatú környezetbe telepíthető (szennyeződésmentes környezet, vagy száraz, nem vezető szennyezéssel rendelkező környezet).

Víz és nedvesség

Ne telepítse a terméket nedves vagy poros környezetbe. Ne hagyja hogy vízzel vagy más folyadékokkal érintkezzen. Nem juthat be semmilyen folyadék a termék belsejébe. Ne használja a terméket vizes berendezési tárgyak pl. fürdőkád, mosdókagyló, mosogató, mosógép közelében, nedves pincében vagy úszómedence mellett.

Ha a készülék belsejébe folyadék vagy bármilyen más anyag jut, azonnal kapcsolja ki a készüléket vagy kösse le a tápkábelt az elektromos aljzatról. A további használat elektromos áramütést idézhet elő vagy tüzet okozhat.

A termék hideg környezetből meleg környezetbe történő áthelyezése esetén, egyes belső elemeken páralecsapódás jelenhet meg. Hagyja megszáradni a készüléket, mielőtt ismét működésbe hozza azt.

Karbantartás és tisztítás

A tisztítás előtt válassza le a készüléket az elektromos hálózatról, majd kösse le a fali csatlakozót és a számítógép csatlakozóját. Ne használjon folyékony tisztítószereket vagy spray-ket, olyan vegyi anyagokat, amelyek károsíthatják a műanyag elemeket, illetve alkoholt, benzolt, hígítót vagy egyéb gyúlékony termékeket tartalmazó anyagokat. Ezen termékek használata tüzet okozhat. Az áramütés kockázatának csökkentése érdekében ne szerelje szét a terméket. A készülék belső alkatrészeinek cseréjét kizárólag szakember végezheti el; ezért felesleges azt felnyitni. A fedelek felnyitása vagy eltávolítása veszélyes feszültségeknek teheti ki Önt. A helytelen összeszerelés a következő használat során áramütést okozhat. Ha a készüléket meg kell javítani vagy át kell nézni, vegye fel a kapcsolatot az ügyfélszolgálatlal.



Elektromos táplálás

Kizárólag a mellékelt hálózati tápegységet és áramellátó tartozékokat használja. Csatlakoztassa azokat az elektromos hálózathoz, a jelen kézikönyv telepítési előírásainak és a berendezés tápegységén elhelyezett azonosító matricán szereplő utasításoknak megfelelően (az elektromos hálózat feszültsége, áramerőssége, frekvenciája).

A berendezéshez ajánlottaktól eltérő tápforrások használata a készülék túlmelegedését vagy deformációját idézheti elő és áramütést vagy tüzet okozhat.

Hozzáférhetőség és elektromos túlterhelés

Hogy probléma esetén biztosítható legyen a készülék lecsatlakoztatása, győződjön meg arról, hogy a csatlakozóaljzat, amelybe a tápkábel csatlakoztatja, könnyen hozzáférhető, és a berendezéshez a lehető legközelebb helyezkedik el.

Ne terhelje túl a hálózati csatlakozóaljzatokat és a hosszabbítókat, mivel ez növeli a tűz és az áramütés kockázatát.

Beavatkozást igénylő károsodás

Kösse le a készüléket az elektromos aljzatról és végeztesse el a javítást egy minősített értékesítési utáni szervizzel a következő esetekben:

- ha a tápellátás, vagy a csatlakozódugó sérült;
- ha a mellékelt kábelek valamelyike megsérült vagy szétbomlott;
- ha a készülékbe folyadék ömlött, vagy ha a készüléket eső vagy víz érte;
- ha a készülék nem működik megfelelően vagy a teljesítményében jelentős eltérések tapasztalhatók;
- ha a készülék bármilyen módon leesett vagy megsérült;
- ha túlmelegedés bármilyen jelét észleli;

Amennyiben véletlenül apró fém tárgyak (gombostűk, gemkapcsok stb.) kerültek a készülékbe a lehető leghamarabb kösse le azt az elektromos hálózatról (áramütés veszélye) és vegye fel a kapcsolatot az ügyfélszolgálattal, hogy megtudja, hogyan kell eljárni ilyen esetekben. Ne csatlakoztassa a terméket addig, amíg az idegen tárgy nincs eltávolítva. Azonnal húzza ki a terméket, ha azt tapasztalja, hogy az égett szagot vagy füstöt bocsát ki. Semmilyen körülmények között ne nyissa fel a készüléket, mert áramütés érheti.



A berendezés beltéren történő magán célú használatra lett tervezve.

Bizonyos környezetben és bizonyos körülmények között a vezeték nélküli eszközök használatát az épület tulajdonosa vagy az érintett létesítmény felelős képviselői megtilthatják. Amennyiben kétségei vannak a vezeték nélküli eszközök adott létesítményen vagy környezetben (például repülőtereken) belüli használatára vonatkozó előírásokkal kapcsolatban, ajánlott a bekapcsolás előtt engedélyt kérni a készülék használatára. A Sagemcom SAS elhárít minden felelősséget a telepítés helyén érvényben lévő előírások be nem tartása esetén, valamint a készülékre vonatkozó nemzeti előírások betartásának elmulasztásából adódóan harmadik fél felé okozott rádiózavarok esetén.



A CE jelölés igazolja, hogy a termék megfelel az Európai Parlament és a Tanács rádió-berendezésekre és távközlő végberendezésekre, valamint a megfelelőségük kölcsönös elismerésére vonatkozó R&TTE irányelve alapvető követelményeinek; illetve a környezettudatos tervezés követelményeivel foglalkozó 2009/125/EK ErP irányelv alapvető követelményeinek. Ez a jelölés tanúsítja a berendezés megfelelőségét a felhasználók biztonsága és egészsége, a berendezés elektromágneses kompatibilitása, a rádiófrekvencia-spektrum megfelelő használata és a termék környezeti hatásainak csökkentése tekintetében.

A megfelelőségi nyilatkozat megtalálható a www.sagemcom.com oldalon, a „Support” (Támogatás) mezőben vagy kérhető a következő címen:

Sagemcom Broadband SAS - 250, route de l'Empereur 92848 Rueil-Malmaison Cedex - France



Ez a szimbólum azt jelzi, hogy az Ön használatból kivont elektronikus berendezését elkülönítve kell összegyűjteni, és az nem dobható a háztartási hulladék közé. Ennek érdekében az Európai Unió létrehozott egy speciális összegyűjtő és újrahasznosító rendszert, amelyért a gyártók vállalják a felelőséget.

- Helyileg gyűjtőpontok állnak a rendelkezésére (hulladéklerakó, szelektív hulladékgyűjtő stb.).
- Egyenértékű berendezés vásárlása esetén ingyenes visszavételi rendszer áll rendelkezésre a terjesztési pontokon.
- Az újrahasznosítás megkönnyítése érdekében tartsa be a csomagolási hulladékokra vonatkozó válogatási előírásokat.

A berendezés tervezése és gyártása kiváló minőségű anyagok és összetevők alkalmazásával történt, amelyek újrahasznosíthatók és újrafelhasználhatók.

Az elektromos és elektronikus berendezések olyan elemeket tartalmazhatnak, amelyek bár engedhetetlenek a rendszer megfelelő működéséhez, nem megfelelő kezelés és ártalmatlanítás esetén veszélyesek lehetnek az egészségre és a környezetre. Ezért kérjük, ne dobja a használt készülékét a háztartási szemétkébe.

- Ha Ön professzionális felhasználó, kövesse a beszállítója utasításait.
 - Ha a készüléket bérlő vagy az letétbe van helyezve Önnél, forduljon a szolgáltatóhoz.
- Segítsen nekünk megvédeni a környezetet, amelyben élünk!



EU DECLARATION OF CONFORMITY EU MEGFELELŐSÉGI NYILATKOZAT


MANUFACTURER / GYÁRTÓ : SAGEMCOM BROADBAND SAS
 ADDRESS / CÍM : SAGEMCOM CS 50001 - 92848 RUEIL CEDEX - FRANCE
 PRODUCT RANGE / TERMÉKCSALÁD : Residential Gateway
 PRODUCT TYPE / TERMÉKTÍPUS : Cable Gateway
 TRADEMARK / VÉDJEJEGY : SAGEMCOM
 PRODUCT NAME / TERMÉK NEVE : F@st 3686 AC FLIP
 IDENTIFICATION / AZONOSÍTÁS : PACK F@st 3686 AC FLIP / F@st 3686 AC FLIP
 253 720 023 / 253 720 031

We declare under our sole responsibility that this product conforms to the essential requirements of the following EC directives:
 Saját felelősségünkre kijelentjük, hogy ez a termék megfelel a következő EK irányelvek alapvető követelményeinek:

2011/65/EU 2011/65/UE RoHS	Directive of the European Parliament and of the Council of 8 June 2011 on the restriction of the use of certain hazardous substances in electrical and electronic equipment. Az Európai Parlament és a Tanács 2011. június 8-i irányelve az egyes veszélyes anyagok elektromos és elektronikus berendezésekben való alkalmazásának korlátozásáról.
----------------------------------	---

In conformity with the following harmonized European standards or Regulations:
 Összhangban a következő harmonizált európai szabványokkal vagy előírásokkal:

EN 50581:2012	Technical documentation for the assessment of electrical and electronic products with respect to the restriction of hazardous. Elektromos és elektronikus termékek értékelésének műszaki dokumentációja a veszélyes anyagok korlátozására tekintettel.
---------------	---

Place of issue / Kibocsátás helye RUEIL-MALMAISON :	Date / Dátum: March.7th, 2017	On behalf of / A következő nevében: SAGEMCOM BROADBAND Signed / Aláírás :  Name / Név: Ahmed SELMANI Senior VP, Managing Director of Broadband and Residential Terminals Business Unit Vezető alelnök, a/az Szélessávú és lakossági terminálok Üzletág ügyvezető igazgatója
---	--------------------------------------	---

